

Sastamalan kaupunki

Punkalaitumen kunta

Pitääkö minun uudistaa jätevesijärjestelmäni?

Ei tarvitse

- ✓ Jos kiinteistöllä on jo säännökset täyttävä jätevesijärjestelmä (rakennuslupa on myönnetty vuonna 2004 tai sen jälkeen)
- ✓ Jos kiinteistöllä on vain kantovesi ja kuivakäymälä (huussi)
- ✓ Jos olen syntynyt ennen 9.3.1943
- ✓ Jos kiinteistö liitetään viemäriverkostoon

Kyllä tarvitsee

✓ **Jätevesijärjestelmä on kunnostettava 31.10.2019 mennessä, kun**

- kiinteistösi jätevesiä muodostava rakennus sijaitsee enintään 100 m vesistöstä tai merestä tai
- kiinteistösi jätevesien käsittelyjärjestelmä sijaitsee vedenhankintaan soveltuvalla pohjavesialueella

Poikkeamismahdollisuus, jos

- jätevesien määrä on huomattavan pieni tai
- kustannukset ovat kohtuuttomia kiinteistön omistajalle

✓ **Kun rakennus sijaitsee yli 100 m vesistöstä tai merestä eikä sijaitse vedenhankinnan pohjavesialueella, jätevesijärjestelmä pitää saattaa kuntoon seuraavan suuren remontin yhteydessä:**

- vesikäymälän rakentamista tai vesi- ja viemärlaitteistoja koskeva luvanvarainen korjaus- ja muutostyö, jossa järjestelmä uusitaan tai kokonaisuudessaan korjataan
- rakennuksen rakentamiseen verrattavissa oleva rakennuslupaa edellyttävä korjaus- ja muutostyö

Ei poikkeamismahdollisuutta

Poikkeamista haetaan tarvittaessa kunnan ympäristönsuojeluviranomaiselta, ymppi@sastamala.fi tai Ympäristönsuojelu, Tampereentie 7 A, 38200 Sastamala

Ns. kantoveden varassa olevaksi kiinteistöksi voidaan katsoa vesijohtoverkoston ulkopuolella oleva kiinteistö, jossa ei ole vesikäymälää ja vesi lämmitetään padassa tai kiuassäiliössä (ei sähkötoimista lämminvesivaraajaa tai muuta vastaavaa paineellisen veden lämmitysjärjestelmää). Näissä riittää veden imeyttäminen hallitusti maahan esimerkiksi johtamalla ne kivipesään vähintään 20 m etäisyydellä talousvesi- ja lämpökaivosta ja 5 m naapurin rajasta sekä 0,5 m keskiylivesitason yläpuolella ja 1 m pohjavedenpinnasta.

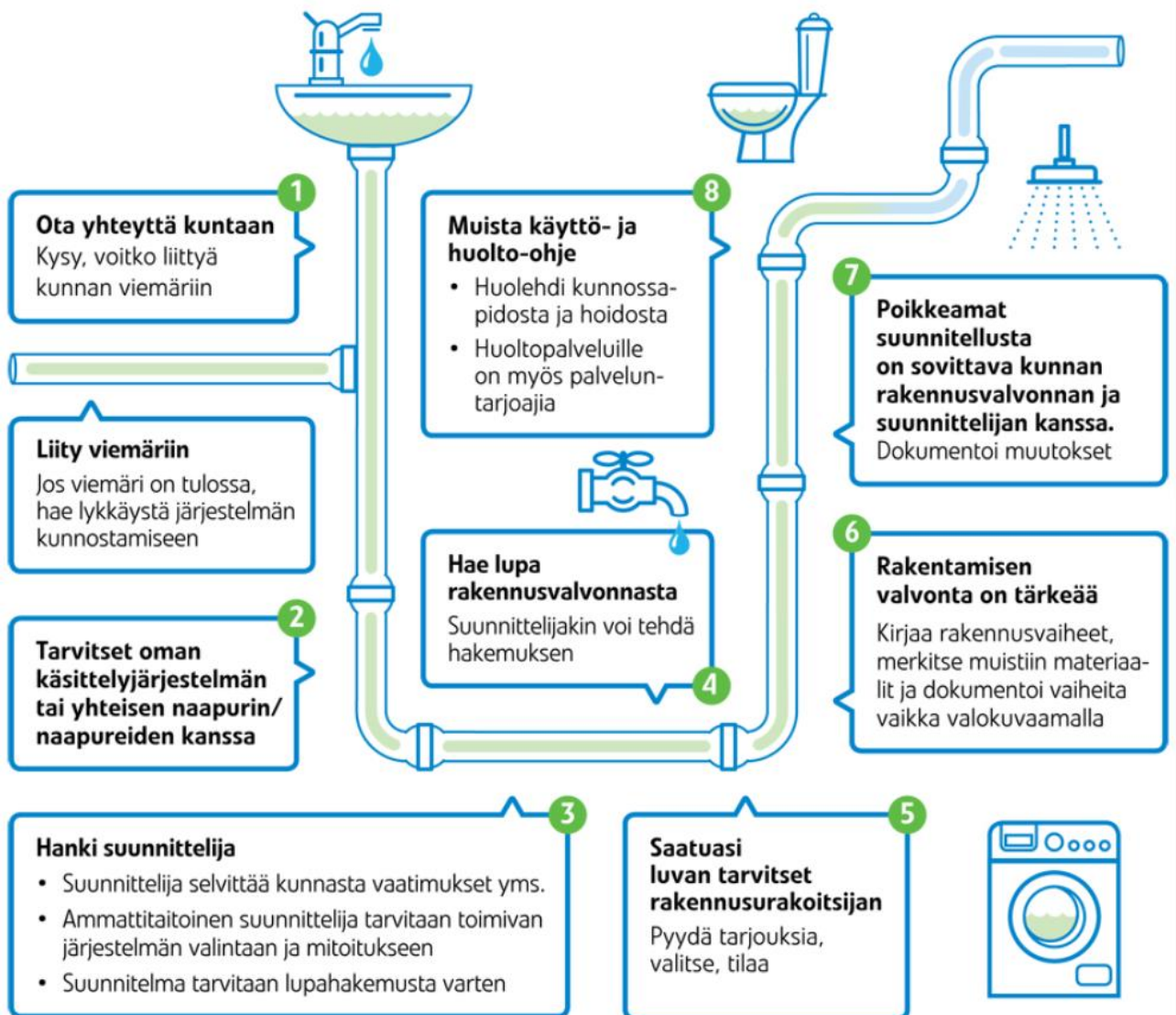
Nk. automaattinen ikävapautus oikeuttaa ne vakituisen asutuksen kiinteistönhaltijat, jotka ovat syntyneet ennen 9.3.1943 poikkeamaan vaatimuksista, mikäli käytössä on toimintakuntoinen järjestelmä. Ikävapautus ei koske vapaa-ajan kiinteistöjä. Kaikkien kiinteistön haltijoiden tulee täyttää ikävaatimus.

Poikkeamisen lomake ja ohjeet sivuilla
www.sotesi.fi – Ympäristöterveydenhuolto – Ympäristönsuojelu – Haja-asutuksen jätevesi

https://www.sotesi.fi/sivu.tmpl?sivu_id=6100

Sivuille on koottu haja-asutuksen jätevesien käsittelyä koskevat tärkeät linkit ja lomakkeet.

Miten edetä jätevesijärjestelmän kunnostamiseksi?



Kuva: Ympäristöhallinnon kuvapankki

Mahdollisuutta liittyä viemäriin voit tiedustella:
 Sastamalan Vesi:
 Verkostopäällikkö Pekka Yli-Mattila, p. 0500 731 593,
 pekka.yli-mattila@sastamala.fi, Tampereentie 7 B, 38200 Sastamala

Illon vesihuolto-osuuskunta:
 Antero Telilä, p. 040 7664 501, Finskantie 6, 38200 Sastamala

Hakamäentien vesiyhtymä:
 Seppo Raijala, Hakamäentie 33, 38210 Sastamala

Jätevesiyhtymä Hujo:
 Ilmari Vuorinen, Ylisenkoskentie 74, 38510 Sastamala

Mustajärven alueen vesihuolto-osuuskunta:
 Ritva Kaunismaa, Mustajärventie 353, 38490 Haukijärvi

Tahlon viemäri Ay:
 Isto Seppä, p. 0400 917255 Koippurintie 54, 38510 Sastamala

Jätevesijärjestelmän vaatimukset

Seuraavat ohjeet ovat voimassa, ellei rakennuspaikalla voimassa olevan ranta- tai yleiskaavan määräyksissä aseteta tätä tiukempia vaatimuksia jätevesijärjestelmälle.

Luvan hakijan tai suunnittelijan on selvitettävä kaavatilanne ennen suunnitelman tekoa.

Kaavamääräykset löytyvät Sastamalan kaupungin karttapalvelusta. Valitse karttata-
 soista Kaava ja Asemakaavayhdistelmä, Rantakaavat ja/tai Yleiskaavayhdistelmä

www.sastamala.fi-> Kartat -> karttapalveluun

<https://sastamala.maps.arcgis.com/apps/webappviewer/index.html?id=09670eb2b1c045cf987af40ef974e8ca>

Puhdistusvaatimus pohjavesialueella ja 100 m etäisyydellä vesistöä, sekä ase-
 makaavoitettujen alueiden ja taajaan rakennettujen sekä viemärilaitoksen toi-
 minta-alueiden lähiympäristöt 200 metrin etäisyydelle vähintään

- orgaaninen aine (BHK7) 90 %
- kokonaisfosforin 85 %
- typpi 40 %

Puhdistusteho voidaan ranta-alueilla saavuttaa käytännössä esimerkiksi:

- umpisäiliö WC-vesille ja harmaille vesille 2-osastoinen saostuskaivo ja suo-
 datuskenttä tai harmaille vesille suunniteltu pienpuhdistamo
- vakituisesti asutuilla kiinteistöillä pienpuhdistamo kaikille jätevesille
- maasuodattamo erillisellä fosforinpoistolla kaikille jätevesille

Puhdistusvaatimus muilla alueilla vähintään

- orgaaninen aineen (BHK7) 80 %
- kokonaisfosfori 70 %
- typpi 30 %

Pohjavesialueella jätevesien johtaminen maaperään on kiellettyä. Lisätietoa Sotesin jäsenkuntien yhteisistä ympäristönsuojelumääräyksistä ja rakennusjärjestyksestä.

Puhdistettujen jätevesien purkupaikka:

- pohjaveden pintaan tulee olla vähintään yksi metri
- talousvesi- ja lämpökaivoon vähintään 20 metriä
- Harmaiden jätevesien maa-suodatuskäsittelypaikan on oltava vähintään 20 metrin etäisyydellä rantaviivasta ja vähintään puoli metriä keskimääräisen vuotuisen ylivesitason (MHW) yläpuolella (purku >20 m rantaviivasta).
- pienpuhdistamossa puhdistetut wc-vesiä sisältävät jätevedet: purkupaikka >30 m rantaviivasta
- vesikäymälän jätevedet johdetaan maasuodatuskäsittelyyn vähintään 60 metrin etäisyydelle rantaviivasta (purkupaikka > 30 m rantaviivasta).

Vaaditut etäisyydet on koottu liitteen 1 taulukkoon.

Vain Punkalaidunta koskevat lisämääräykset:

Ranta-alueet: WC- vesille on oltava umpikaivo. Muille jätevesille imeytyspaikan tulee olla vähintään 20 metrin etäisyydellä keskiveden mukaisesta rantaviivasta

Ympäristönsuojelumääräykset: www.sotesi.fi -> Ympäristöterveydenhuolto-> Ympäristönsuojelu-> Lomakkeet, ohjeet ja määräykset

https://www.sotesi.fi/sivu.tmpl?sivu_id=6448

Sastamalan rakennusjärjestys: www.sastamala.fi -> Asuminen ja rakentaminen -> Rakennusvalvonta, luvat-> Rakennusjärjestys

https://www.sastamala.fi/sivu.tmpl?sivu_id=3623

Punkalaitumen rakennusjärjestys: www.punkalaidun.fi -> Asuminen ja ympäristö -> Rakentaminen -> Rakennusvalvonta->Rakennusjärjestys

https://www.punkalaidun.fi/punkalaidun_nettiliitetiedostot/editori_materiaali/17269.pdf

Suunnitelma

- Valitse ammattitaitoinen ja jätevesiasioihin perehtynyt suunnittelija
- Suunnittelijan pitää koulutukseltaan olla vähintään rakennusmestari tai LVI-tekniikko tai hänellä pitää olla soveltuva ympäristöalan ammattitutkinto

KVVY on kerännyt listaa Pirkanmaalla toimivista suunnittelijoista,

www.kvvy.fi -> palvelut -> Haja-asutuksen jätevesineuvonta -> Jätevesiosaajat

www.kvvy.fi/yhdistys/jatevesi/osaajia/

Suunnitelman tulee sisältää:

- tiedot muodostuvien jätevesien määrästä ja laadusta
- tiedot jätevesijärjestelmästä, sen mitoituksesta ja puhdistustuloksesta
- tieto pohjaveden korkeusasemasta
- tiedot asemapiirroksena:
 - ✓ jätevesijärjestelmän putkien, laitteiden ja käsittelyn jäteveden purkupaikan sijainnista
 - ✓ hoito- ja huoltokohteiden sijainnista ja niiden saavutettavuudesta,
 - ✓ jätevesijärjestelmän ja jätevesien vaikutuspiirissä sijaitsevista rakennuksista,
 - ✓ talousvesikaivoista ja muusta vedenotosta, pinta- ja pohjavesistä
 - ✓ muusta maankäytöstä tarvittaessa
 - ✓ arvio jätevesijärjestelmän toiminnasta, kun pinta- ja pohjavesi ovat korkeimmillaan.

Mallikuva asemapiirroksista:

sotesi.fi – Ympäristöterveydenhuolto – Ympäristönsuojelu – Haja-asutuksen jätevesi -
>Mallikuva asemapiirroksista

[https://www.sotesi.fi/sivu.tmp?sivu_id=6100](https://www.sotesi.fi/sivu.tmp? sivu_id=6100)

Toimenpidelupahakemus

- Hakemuksen liitteiksi tarvitaan nimiöidyt suunnitelmapiirustukset, naapurien kuuleminen, selvitys rakennuspaikan omistus- tai hallinto-oikeudesta sekä suunnitelman yhteenvetolomake 'Jätevesien käsittelyjärjestelmän rakentamistapaselostus' ([Lomake löytyy www.sotesi.fi](http://www.sotesi.fi)->Ympäristöterveydenhuolto->Ympäristönsuojelu->Haja-asutuksen jätevesi->[Rakentamistapaselostus](#)). Hakemuksen allekirjoittavat kaikki kiinteistön omistajat.
- Lupa haetaan rakennusvalvonnasta joko Lupapiste.fi -palvelun kautta tai paperihakemuksella, johon on tarvittavat liitteet oheistettu mukaan

Sastamalan rakennusvalvontatoimiston yhteystiedot

Asiakaspalvelu on avoinna ma-pe 9.00-15.00
puh. 040 488 0205, 040 712 8177
Käyntiosoite: Aarnontie 2 A, 38200 Sastamala
Postiosoite: PL 23, 382010 Sastamala
Sähköposti: rakennusvalvonta@sastamala.fi
sähköinen lupahakupalvelu: www.lupapiste.fi

Suomen ympäristökeskuksen puhdistamosivustolta löytyy paljon hyödyllistä tietoa jätevesien käsittelystä

www.ymparisto.fi Haku: Puhdistamosivusto

https://www.ymparisto.fi/fi-FI/Rakentaminen/Rakennushanke/Talotekniset_jarjestelmat_LVI/Kiinteiston_jatevesien_kasittely/Syventavaa_tietoa/Puhdistamosivusto_jatevesien_kasittelymenetelmista

Kokemäenvesistön vesiensuojeluyhdistys: Kiinteistökohtaisen jätevedenkäsittelyn hyvät käytännöt:

<https://www.youtube.com/watch?v=-cVyvGzPRCQ>

Ympäristöministeriö: Jätevesiuudistus – keitä se koskee?

https://www.youtube.com/watch?time_continue=45&v=3zAxbeZTxdo

Liite 1 Vaaditut etäisyydet

Sastamalan alueella noudatettavat jätevesijärjestelmien etäisyysvaatimukset	minimi-etäisyys rannasta (m)	minimietäisyys naapurin rajasta (m)	korkeustaso-vaatimus (m) ylivestasosta
kivipesä kantovesisaunassa (olemassa olevan korjaus)	>	5	0,5
kivipesä kantovesisaunassa (uusi rakennus)	20	5	0,5
mustien + h jv. maahan imeytyys	60*	20	0,5
harmaiden jv. maasuodatuspaikka tai harmaavesisuodatin	20	5	0,5
mustien+h jv. maasuodatuspaikka	60	5	0,5
harmaiden jv. maahanimeytyspaikka	20*	5	0,5
harmaiden puhdistettujen purkupaikka	20	5**	0,5
mustien puhdistettujen purkupaikka /pienpuhdist./maasuod.	30	5**	0,5
umpisäiliö (ylitöntöhälytin)	15	5	0,5***
perinteinen puucee	20	5	0,5
kompostoiava/polttava puucee	20	5	0,5

puhdistettujen jätevesien purkupaikka: pohjaveden pintaan aina >1 m
järjestelmän ja puhdistettujen purkupaikan et. omista ja naapurin talousvesi- ja lämpökaivoista >20 m

Yllä mainitut etäisyysvaatimukset ovat voimassa vain niillä alueilla, joiden lainvoimaisessa kaavassa ei toisin edellytetä

* selvitys maaperän laadusta pakollinen

** vain naap. kirjall. suostumuksella rajajaan

*** mitataan putkiliitosten alapintaan